

# PARCOURS

# ÉDUCATIF de SANTÉ

PES



# Etre en bonne santé, c'est :

Bien dans  
son corps

Bien avec  
les autres

**Être en  
bonne santé**

Bien dans  
sa tête

Bien dans son  
environnement

Définition de la Santé selon l'Organisation Mondiale de la Santé :

« La santé est un état de complet bien-être physique, mental et social, et ne consiste pas seulement en une absence de maladie ou d'infirmité ». (OMS, 1946)

# Parcours éducatif de santé (PES)

## Lois et circulaires

- **Création du PES** : loi du 8 juillet 2013 d'orientation et de programmation de l'école de la République
- circulaire du 10 novembre 2015 relative au pilotage de la politique éducative de santé dans les territoires académiques
- **Mise en œuvre détaillée du PES** : circulaire n°2016-008 du 28 Janvier 2016

## Objectifs généraux du PES

- réduire les inégalités scolaires et sociales
- améliorer le bien-être de l'élève à l'école
- permettre à l'élève de mieux apprendre

# Parcours éducatif de santé (PES)

Le **parcours éducatif de santé** défini dans la [circulaire n°2016-008 du 28 Janvier 2016](#) vise à structurer la présentation des dispositifs qui concernent à la fois la protection de la santé des élèves, les actions éducatives liées à la prévention et les activités pédagogiques dans les enseignements en référence aux programmes scolaires.

Le parcours s'organise autour de **3 axes** : **l'éducation, la prévention, la protection.**



Il s'inscrit dans le cadre du projet d'établissement et s'appuie sur le socle commun de connaissances de compétences et de culture, les programmes scolaires, les besoins et demandes des élèves ainsi que les ressources disponibles.

Il constitue l'un des axes du projet du comité d'éducation à la santé et à la citoyenneté (CESC).

# Parcours éducatif de santé (PES)

## Mise en œuvre autour de 3 axes

L'éducation à la santé

- Socle commun de connaissances de compétences et de culture
- Programmes des enseignements disciplinaires
- Enseignements pratiques interdisciplinaires

**Enseignements**

La prévention

Actions en liaison avec les grandes problématiques de santé :

Ex : conduites addictives, alimentation, activité physique, vaccination, contraception, protection de l'enfance, etc.

**CESC**  
**Service santé**  
**Intervenants extérieurs**

La protection de la santé

Environnement favorable à la santé et au bien-être :

Ex : climat favorable, qualité des locaux, restauration, environnement, etc.

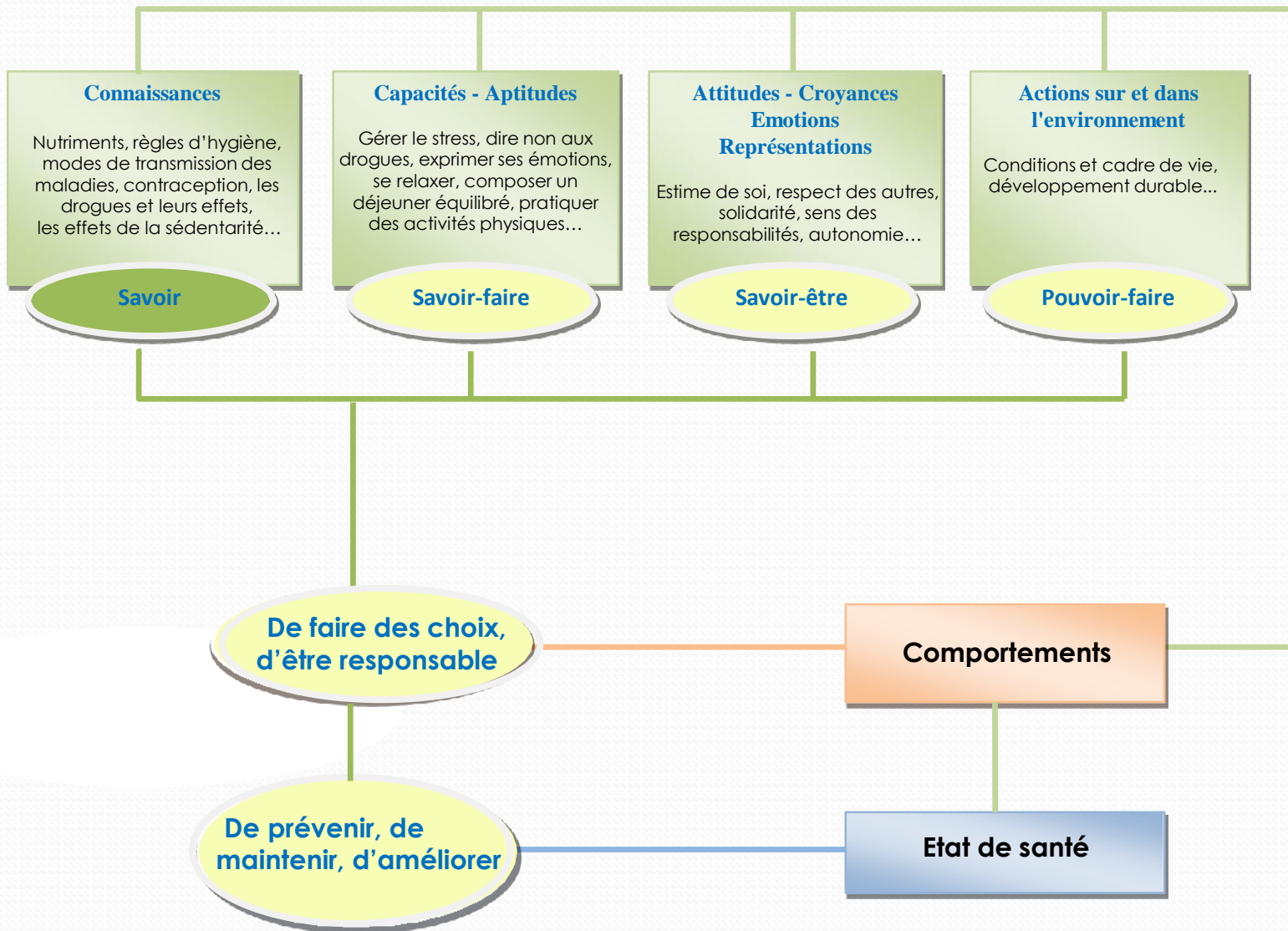
**Tous les personnels de l'établissement**

# Les missions

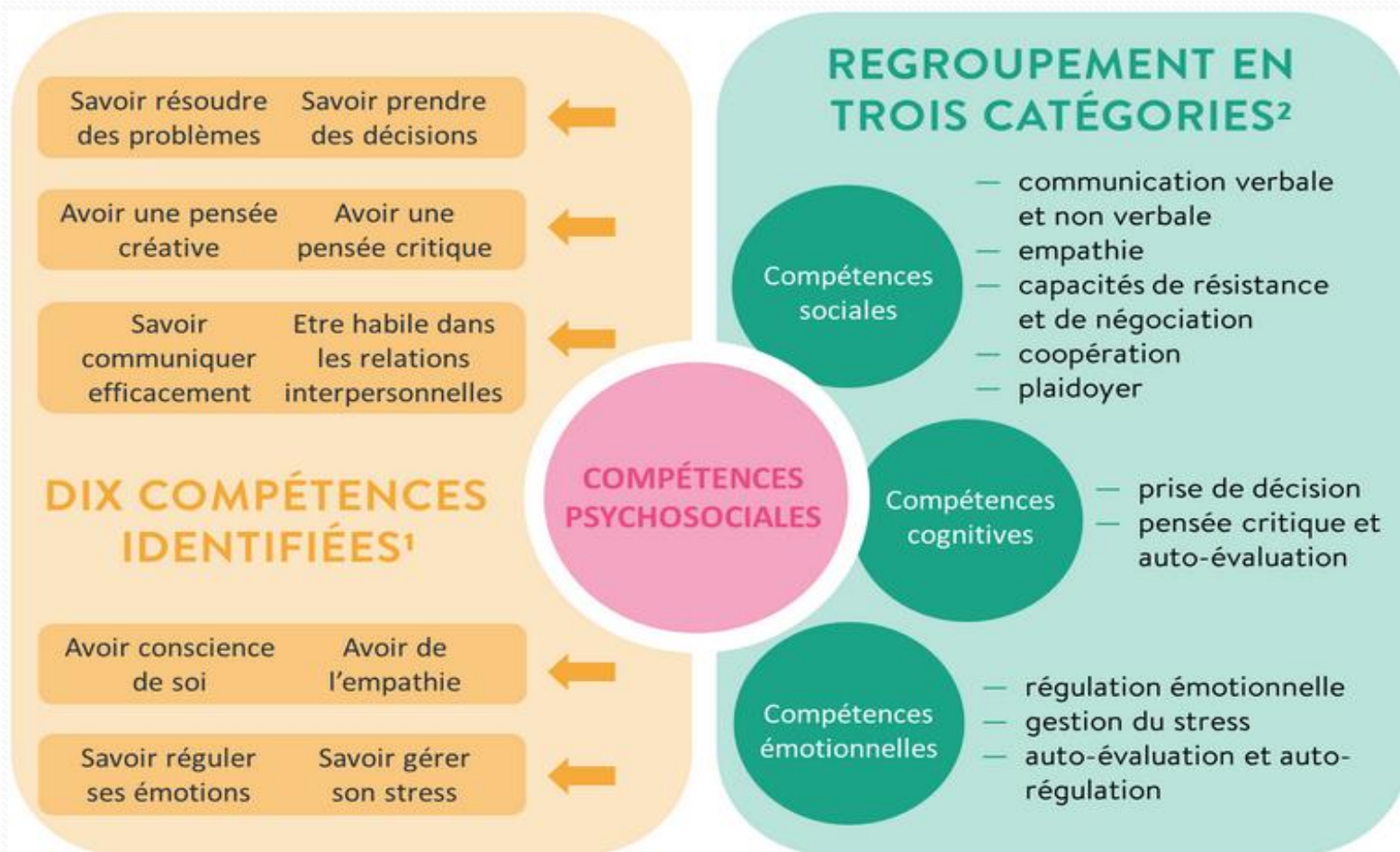


- Faire acquérir les connaissances, les compétences et la culture permettant à l'élève de **prendre en charge sa propre santé de façon autonome et responsable** ; l'éducation à la santé est l'une des composantes de l'éducation à la citoyenneté.
- Mettre en œuvre dans chaque établissement des **projets de prévention centrés sur les problématiques de santé repérées**, notamment celles susceptibles d'avoir un effet sur la réussite scolaire.
- Créer un environnement scolaire favorable à la santé et à la réussite scolaire de tous les élèves

# Eduquer à la santé, c'est permettre à l'élève :



**Les compétences psychosociales**, de par leur caractère transversal, peuvent constituer une entrée commune à tous les membres de la communauté éducative, quelque soit le niveau scolaire du public et quelque soit la discipline.



1. OMS, UNESCO. 1993

2. MANGRULKAR L., WHITMAN C.V. et POSNER M. 2001

# Le contenu du Parcours éducatif de santé

il s'appuie sur l'expérience acquise par les acteurs et vise à la reconnaître, la mutualiser et l'enrichir ;

il s'appuie sur la démarche d'analyse des besoins et des demandes des élèves, conduite dans le cadre du projet d'établissement, et pour laquelle les personnels sociaux et de santé apportent leur expertise ; les interventions éducatives en santé associées aux enseignements permettent une meilleure prise en compte des déterminants de santé liés à la réussite scolaire ;

Diagnostic EMS prévu en 2019

il peut prendre appui sur des objectifs définis au sein de la stratégie nationale de santé ;

il a une visée opérationnelle ; il décrit concrètement ce qui est mis en œuvre à destination des élèves ; il est communiqué à leurs familles dont la coopération et l'implication constituent une priorité dans la perspective d'une coéducation ;

il précise ce qui est proposé à tous les élèves et ce qui concerne spécifiquement ceux à besoins éducatifs particuliers du fait de leur situation sociale, d'une situation de handicap ou de maladie chronique.

# Programme d'actions

réunion pédagogique du 12 décembre 2018  
Collège Maxime Deyts - Bailleul

**Parcours Educatif de Santé**



Axe EDUCATION	Education à la santé Programmes disciplinaires	De la 6 <sup>ème</sup> à la 3 <sup>ème</sup> : acquisition des compétences disciplinaires → Outils ENT pour les enseignants : mise en œuvre du Parcours Educatif de Santé aux cycles 3 et 4
	Education à la santé « Ma réussite au collège »	De la 6 <sup>ème</sup> à la 3 <sup>ème</sup> : développement des compétences psychosociales, persévérance scolaire → Outils ENT pour les enseignants : ressources pédagogiques sur les compétences psychosociales → Partenaire sollicité en 2019/2020 : Association « Energie Jeunes » pour les niveaux 5 <sup>ème</sup> et 4 <sup>ème</sup> sur la persévérance scolaire
	Education au numérique	De la 6 <sup>ème</sup> à la 3 <sup>ème</sup> : séances de sensibilisation en rapport avec les problématiques rencontrées (écrans et sommeil, dangers d'internet, réseaux sociaux, ...) → Outils ENT pour les enseignants : ressources pédagogiques sur l'éducation au numérique → Partenaires sollicités en 2019/2020 : intervention de l'officier de police formateur en 5 <sup>ème</sup> , spectacle-débat « Screens » par la troupe de théâtre « l'embellie » pour le niveau 4 <sup>ème</sup> .
	Promotion du sport	Journée nationale du sport en 6 <sup>ème</sup> , cross du collège, activités proposées par l'association sportive, section sportive
	Education à l'alimentation	Menus équilibrés, menus à thèmes, opération petit déjeuner pour le niveau 6 <sup>ème</sup>
Axe PREVENTION	Conflits et situations de harcèlement	6 <sup>ème</sup> ☞ apprendre à mieux se connaître et à accepter les autres → Outils ENT pour les professeurs principaux, intervention de l'infirmière scolaire à la demande des professeurs
		5 <sup>ème</sup> ☞ gérer ses émotions, accepter la diversité, lutter contre les préjugés (fille /garçon) → Outils ENT pour les professeurs principaux, intervention de l'infirmière scolaire à la demande des professeurs
	Conduites addictives	4 <sup>ème</sup> ☞ séances d'information sur les drogues, spectacle-débat → Outils ENT pour les professeurs principaux et les enseignants, interventions de l'infirmière scolaire à la demande des professeurs
	Vie affective et sexuelle	4 <sup>ème</sup> ☞ Pavas : programme académique vie affective et sexuelle 3 <sup>ème</sup> → Partenaires sollicités en 2019/2020 : planning familial du littoral Dunkerque, infirmière scolaire, enseignants habilités Pavas
	Sécurité routière	6 <sup>ème</sup> ☞ EPS : Cycle VTT ☞ Sensibilisation à la prévention et à la sécurité dans l'utilisation des transports en commun → Partenaire sollicité en 2019/2020 : direction des transports scolaires et interurbains de la Région Hauts-de-France
5 <sup>ème</sup> ☞ Attestation de sécurité routière de niveau 1 (ASSR1)		
3 <sup>ème</sup> ☞ Attestation de sécurité routière de niveau 2 (ASSR2) → Outils ENT pour les professeurs principaux (entraînement avant la passation des épreuves nationales)		
Axe PROTECTION	Formation aux 1 <sup>ers</sup> secours	3 <sup>ème</sup> ☞ formation PSC 1 (public volontaire) – formation également proposée aux délégués élèves de 6 <sup>ème</sup> , 5 <sup>ème</sup> et 4 <sup>ème</sup> → Partenaire sollicité en 2019/2020 : fédération des secouristes de la croix blanche
	Amélioration du climat scolaire	☞ Installation du Conseil de la Vie Collégienne (CVC) ☞ Réflexions sur la circulation dans les locaux et les déplacements des élèves dans les couloirs ☞ Richesse de l'offre éducative périscolaire (Clubs du FSE, association sportive, CDI, centre de ressources...)
	Amélioration / respect de l'environnement scolaire	☞ Actions de rénovation (aménagement du pôle vie scolaire, salles et couloirs repeints) ☞ Mise à disposition des élèves de poubelles supplémentaires dans les locaux ☞ Diffusion de messages aux élèves sur l'écran TV du collège (conception de « spots flash » sur les comportements observés)
	Accueil des élèves à besoins éducatifs particuliers	☞ Projets ULIS et SEGPA ☞ Mise en œuvre des dispositifs nationaux : PPRE, PAP, PPS, PAI (protocoles)
	Vigilance médicale, sociale et scolaire	☞ Visites médicales et dépistages, suivi infirmier ☞ Actions du GPDS, accompagnement social ☞ Point écoute